
8 . 1 各種操作追加説明

8.1.1 調達案件検索画面の使用法（検索について）

ログイン後、初めに表示される調達案件検索画面で検索したい案件をどの様に設定するかを説明します。

調達案件の絞り込み

1. 入札方式で絞り込む

検索したい調達案件を入札方式で絞り込む場合は該当の入札方式のチェックボックスにチェックします。

2. 業種分類・業種種別で絞り込む。

業種分類を選択リストから選択することにより、業種分類に属した業種種別が表示されます。そのなかから検索したい業種種別を選択します。複数選択可能です。

3. 案件状態で絞り込む

現在進行している案件状態を選択リストから選択します。

案件状態

- | | |
|-----------|----------------------|
| ・ 全て | 全ての案件状態を検索します。 |
| ・ 申請可能 | 申請書提出可能な案件を検索します。 |
| ・ 申請書提出済 | すでに申請書提出した案件を検索します。 |
| ・ 入札書提出可能 | 入札書提出可能な案件を検索します。 |
| ・ 入札書提出済 | すでに入札書を提出した案件を検索します。 |

4. 検索日付で絞り込む

選択リストから選択した検索日付を選択し、指定した日付の範囲内の案件を検索します。

検索日付項目

- ・ 指定しない
- ・ 申請書締切日
- ・ 入札(見積)書受付締切予定日時
- ・ 開札予定日時

5. 電子入札案件番号で検索

入札情報公開サービスシステムの入札公告等情報の検索などであらかじめ、電子入札案件番号がわかっている場合に入力し検索を行います。

入力した値が含まれる電子入札案件番号を検索し表示します。

6. 工事・業務名で検索

入札情報公開サービスシステムの入札公告等情報の検索などであらかじめ、工事・業務名がわかっている場合に入力し検索を行います。

入力した文字が含まれる工事・業務名を検索し表示します。

7. 表示件数

1 ページで表示する検索結果の最大件数を指定します。

- ・ 10 検索結果を1ページ最大10件表示します。
- ・ 25 検索結果を1ページ最大25件表示します。
- ・ 50 検索結果を1ページ最大50件表示します。
- ・ 100 検索結果を1ページ最大100件表示します。

(表示件数を多くすると、通信時間が長くなる場合があります。)

8. 案件表示順序

検索した結果を表示する順序を指定します。

- ・ 電子入札案件番号 (電子入札システムが独自で付けた調達案件番号)

電子入札案件番号が大きいほど電子入札システムに最近登録された案件となり、降順を選択することで1ページ目に最近登録した案件が表示されます。

200000000000000001 200099999999999

昇順

降順

- ・ 工事・業務名

工事・業務名で文字コード順に表示します。

- ・ 入札方式

一般競争入札 公募型指名競争入札 通常型指名競争入札 希望型指名競争入札 随意契約

昇順

降順

- ・ 案件状況

案件登録済み 申請書受付中 審査結果通知中 入札書受付中 入札書締切済み

昇順

開札執行済み 状況登録済み 結果登録済み 結果通知書発行済み

降順

-
- ・ 公告日 / 公示日 (1)
公告日 / 公示日でソートを行い表示します。
 - ・ 申請受付締切日 (1)
申請受付締切日でソートを行い表示します。
 - ・ 入札 (見積) 書受付締切日付 (1)
入札 (見積) 書受付締切日付でソートを行い表示します。
 - ・ 開札日付 (1)
開札日付でソートを行い表示します。

(1): 日付の順序は

2005 年 03 月 01 日 2005 年 03 月 31 日 2005 年 04 月 01 日 2005 年 04 月 30 日 日時未設定
昇順 **降順**

となります。

入札 (見積) 書締切日時、開札日付を選択し、降順で表示する場合、公募型指名競争入札、希望型指名競争入札の日付が確定していない案件が先頭に表示されます。

8.1.2 署名検証

申請書、申請書受付票、各種通知書等にある署名検証ボタンをクリックすることにより改ざんチェック、証明書検証を行い署名検証結果画面が表示されます。



操作説明

署名検証ボタン をクリックします。

クリックすると、署名検証実行画面 が表示されます。

署名検証処理が完了すると、署名検証結果画面 が表示されます。確認後、閉じるボタン をクリックします。

署名検証処理はICカード発行認証局との通信を行う為、時間がかかる場合があります。

8.1.3 保存データ表示

電子入札システムの『保存』ボタンから保存した各種通知書等を表示する手順を説明します。

The screenshot shows the '調達案件検索' (Procurement Case Search) interface. On the left sidebar, the '保存データ表示' (Save Data Display) button is circled in red. The main search area includes the following fields:

- 発注者: 熊本市
- 発注担当部署: 契約検査室
- 入札方式: 一括競争入札, 公募型指名競争入札, 希望型指名競争入札, 通常型指名競争入札, 随意契約
- 業種分類: 土木一式工事, プレスコンクリート, 建築一式工事, 大工工事
- 案件状態: 全て
- 検索日付: 指定しない
- 電子入札案件番号: []
- 工事・業務名: []
- 表示件数: 10 件

操作説明

保存データ表示ボタン をクリックします。

保存データ表示画面は保存データボタン が表示されている画面より遷移可能です。(全画面より)

保存データ表示画面の表示

保存データ表示ボタンをクリックした場合、当画面が表示されます。

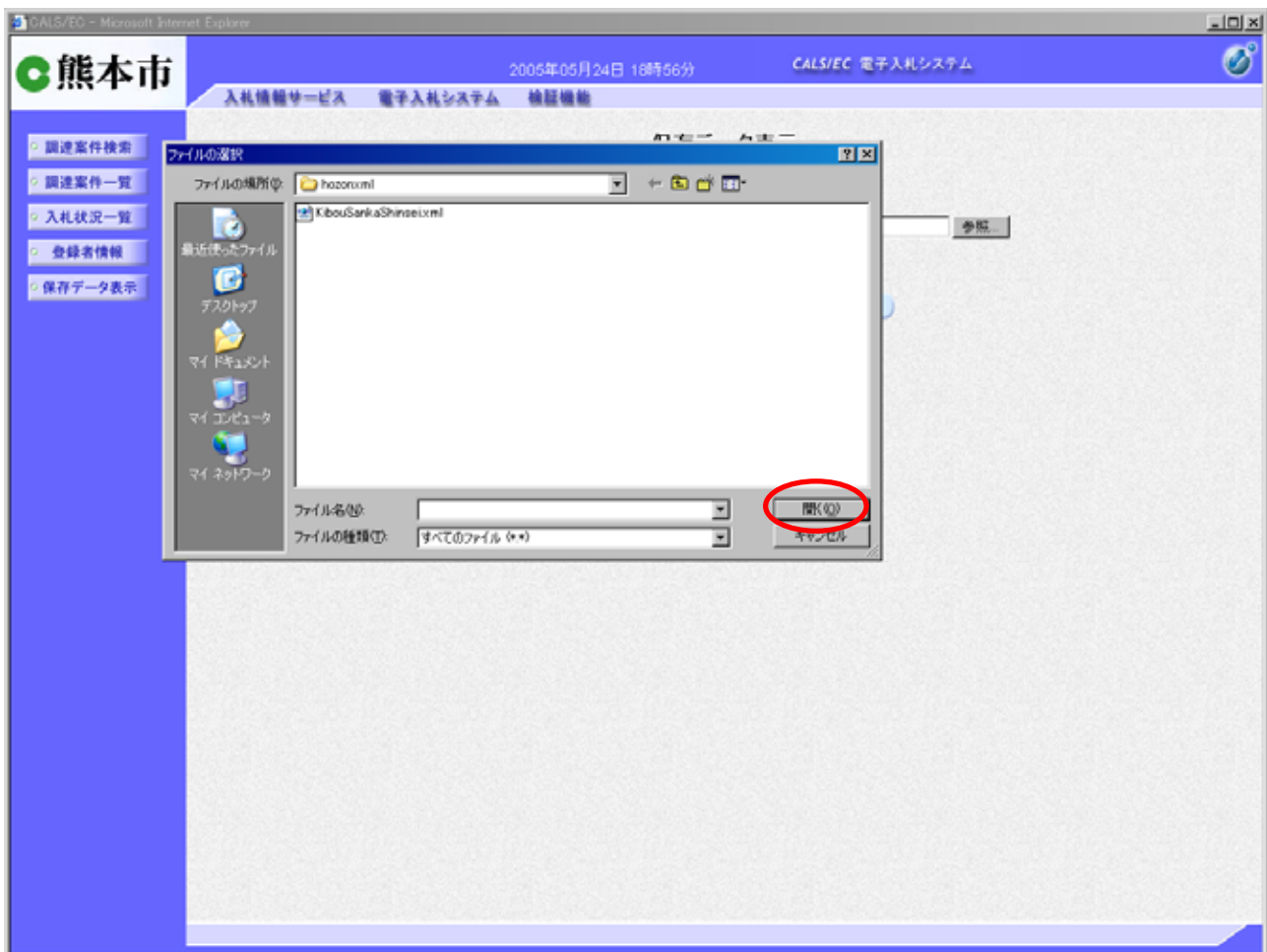


操作説明

参照ボタン をクリックして保存した帳票を選択します。

ファイルの選択画面の表示

参照ボタンをクリックした場合、当画面が表示されます。



操作説明

表示もしくは署名検証を行いたいファイルが存在するフォルダを指定し、**開くボタン** をクリックして保存した帳票を選択します。

保存データの表示

保存データを表示します。

The screenshot shows the 'CALS/EC - Microsoft Internet Explorer' window. The page title is '保存データ表示' (Display Saved Data). The navigation menu on the left includes: 関連案件検索, 関連案件一覧, 入札状況一覧, 登録者情報, and 保存データ表示. The main content area has a 'ファイル選択' (File Selection) section with a text input field containing a file path and a '参照' (Reference) button. Below this are two buttons: '表示' (Display) and '署名検証' (Signature Verification), both circled in red. A white arrow points from the '表示' button to an inset window titled '保存データ表示画面'. This inset shows a table of saved data with columns for '希望型指名競争入札参加申請書' and '希望型指名競争入札参加申請書'. Another white arrow points from the '署名検証' button to an inset window titled '署名検証結果画面'. This inset shows a '電子入札システム' (Electronic Bidding System) window with the following text: '署名検証成功', '【証明書 (1/1)】', 'シリアル番号: 3619126', '発行者: 国: JP, 認証会社名: 日本電子認証株式会社, 認証情報: 日本電子認証システム開発局, 有効期限: 2005年01月21日 00:00:00 ~ 2006年02月21日 00:00:00, 証明書所有者: 国: JP, 組織名: 日立情報TEBT24株式会社, 職名 or 個人名: アスト 業者24'. At the bottom of the inset are buttons for '戻る' (Back), '進む' (Next), and '閉じる' (Close).

操作説明

- **表示ボタン** をクリックして保存した帳票を表示します。
確認が完了した後、ブラウザの閉じるボタンをクリックしてください。
- **署名検証ボタン** をクリックすることにより、署名検証成否のポップアップが表示されます。